

# ATOMIZER 103



USER MANUAL **EN**

BENUTZERHANDBUCH **DE**

MANUAL DE USUARIO **ES**

MANUEL DE L'UTILISATEUR **FR**

MANUALE D'USO **IT**



**FEATURES**

- Vortexes and delivery regulator in hostafon.
- Tank in corrosion-proof polythene.
- Silicone type delivery and suction lift pipes.
- Structure with double insulation against short circuits.
- Switch directly mounted on the motor casing.
- 5 m cable with current tap supplied.
- Delivery regulation valve.
- "CE" symbol.

**TECHNICAL DATA**

- Motor: universal 220 V.a.c., 50 Hz.  
Other voltages and frequencies can be supplied on request (100 V, 50/60 Hz; 110 V, 50 Hz; 120 V, 60 Hz).
- Power: 1,000 W.
- Tank capacity: 5 Lt.
- Empty weight: 3.5 Kg.
- Dimensions: 29 (w) x 43 (h) x 26 (d) cm.
- Delivery: 15 L/h max (with product density 1).
- Nebulization density: 5 Lt. are sufficient to saturate a volume of 4,500 m<sup>3</sup>.

**PREPARING THE EQUIPMENT**

The machine is supplied ready for use and factory tested with normal water to prevent dirtying the equipment with other unwanted liquids. Just unscrew the sprayer casing from the tank and fill the latter, even partially, with the required liquid diluted according to need. Screw the casing back on again without excessively forcing the handle. Check that voltage and frequency values, indicated on the machine data plate and in the technical data sheet overleaf correspond to those of the mains.

Connect the plug properly in the current socket. Start spraying by holding the machine by its handle and setting the start lever to "ON" position. The metering valve governs the spray between minimum and maximum values without completely shutting off the jet. The rotation direction is not important. A half turn is sufficient for adjustment. Check the position of the pointer as with regards to the MIN and MAX writings.

**INDOOR USE**

The sprayer is used indoors for bacterial or fly-prevention treatments, but can also be used to eliminate other harmful insects by simply changing the type of liquid. The mist created by the sprayer is so fine and widespread that it will reach all corners of the environment even where not directly sprayed, without dripping down walls or wetting wallpaper and fabric hangings. Never, however, spray too close to walls or other objects, as the spraying operation will be perfect at a distance of over 2 meters. The working range is from 6 to 7 meters according to the type of liquid used and can therefore meet all environmental requirements. The sprayer is also useful as a humidifier by just spraying normal water and can even be used to distribute liquid deodorants.

**OUTDOOR USE**

It is important to consider the climatic conditions in which the sprayer is to be used, as well as the most suitable time to accomplish determined treatments. It is undoubtedly inadvisable to spray on a windy day, as the liquid used will be prevented from spraying in a free direction. The earth contact is not important, as the motor is equipped with dual insulation: that is, all parts under voltage are joined together and protected by insulating material. Despite this protection, the machine must not be used when it is raining. After use, lift the cable off the ground and disconnect the plug from the current socket, in that grass-cutters or other machines could damage the cable insulation. The sprayer can be used out-doors for numberless and varied purposes: these are indicated in the use instructions of each individual article. In some cases, such as mosquito prevention treatments, the insecticide manufacturers will request that the sprayer be used for that specific purpose.

**MAINTENANCE**

Drain off the liquid from the tank after use, wash the tank and empty the internal pipes by allowing the sprayer to operate empty for a few seconds. Store the machine in a sheltered place.

**WARNINGS**

Install a circuit breaker switch in the current socket used with the sprayer.

Always use extension cables and plugs that conform to accident prevention specifications in force.

Use extension cables that are adequate in size. Failure to comply with this instruction could cause a decrease in voltage and consequently causing a power drop to the motor and the cable itself to overheat.

Do not over stretch the cable during work. The electric connection must be made so as to prevent persons or vehicles from damaging the cable, as this would be dangerous for both vehicles and operator.

Never use the sprayer when other sprinklers are working, when the soil is wet or when there are water puddles that could cover the plug. Never use the sprayer at the same time as grass-cutters or other tools which could damage the electric cable. Always keep the motor ventilation cleaned and unclogged. Cut off the current during maintenance operations. Carefully follow the instructions for use and warnings pertaining to all liquids used in the sprayer. Pay particular attention to irritating liquids or those that are dangerous and harmful to health.

Never overturn or lay the sprayer on its side as this could cause a short circuit or liquid to leak out. Never spray against the wind. Keep clear of heat sources. Keep the equipment out of children's reach.

**Note:** the drops of liquid that form on the equipment after use are due to the normal bleeding of the machine itself.

Conditions and limits in use:

- 1) This machine is a nebuliser that must be used according to the prescriptions that correspond to the descriptions and warnings concerning safety, mentioned in this manual.
- 2) Any other sort of use is not part of the prescriptions. The manufacturer shall not be held responsible for any damage owing to other uses. The risk is entirely at User's charge.
- 3) Part of the use according to the prescriptions, is also that to observe the rules regarding use, maintenance and repairs given by the Manufacturer.
- 4) Only those persons, who have good knowledge of the nebuliser and of its dangers, may use, repair and carry out maintenance on it.
- 5) Haphazard modifications of the nebuliser exempt the manufacturer from any responsibility for damage owing from it.
- 6) Apart from the warnings given in this instruction manual, also follow the general safety and accident preservation C.E.E. rules and those of the nations in which this nebuliser being used.

**WARRANTY**

If you have any doubts regarding the solution of some inconvenience, please refer to our Authorised Dealer. The above is very important especially during the warranty period, since any repairs carried out by unauthorised workshops make this warranty void. The materials constructed by us are warranted for a period of 12 (twelve) months. The Manufacturer will replace those parts considered as defected free of charge. Manlabour needed for the repair, and any transport fees will be at Purchaser's charge. The request for replacement under warranty and returns must always be addressed to our Technical & Assistance Office (S.A.T.) together with the transport document bearing the identification data referring to the nebuliser.

**TECHNISCHE MERKMALE**

- Wirbel- und Förderregler aus Hostafon.
- Flüssigkeitsbehälter aus korrosionsfestem Polyäthylen.
- Ansaugschlauch und Druckleitung aus Silikon.
- Struktur, doppelt isoliert, gegen Kurzschlüsse.
- Schaller direkt auf Motorgehäuse montiert.
- 5 m langes Kabel mit Stecker wird mitgeliefert.
- Druckregelventil.
- Markenzeichen "CE".

**TECHNISCHE DATEN**

- Motor: Universalmotor für 220 V, 50 Hz.  
Andere Spannungs und Frequenzwerte sind auf Anfrage  
lieferbar (100V, 50/60Hz; 110V, 50Hz; 120V, 60Hz).
- Leistung: 1.000 W.
- Tankinhalt: 5 l.
- Leergewicht: 3,5 Kg.
- Maße: 29 (B) x 43 (H) x 26 (T) cm.
- Abgabemenge: 15l/std max. (mit Flüssigkeit der Dichte 1).
- Zerstäubungsdichte: 5 l reichen zur Sättigung eines Volumens von 4.500 m<sup>3</sup>.

**VORBEREITUNG DES GERÄTS**

Das Gerät wird von uns bereits einsatzfertig verkauft. Es ist von uns vor dem Versand geprüft worden, und zwar mit reinem Wasser, um es nicht mit anderen Flüssigkeiten zu verschmutzen. Sie brauchen nur den Flüssigkeitsbehälter vom Gerätekörper abzuschrauben und ersetzen, eventuell auch teilweise, mit der zu versprühenden Flüssigkeit zu füllen, die auch schon verdünnt sein kann. Dann den Gerätekörper wieder anschrauben, aber dabei nicht übermäßig stark gegen den Griff drücken. Prüfen Sie, daß die Netzspannung und Frequenz mit den Daten, die auf dem Typenschild des Geräts angegeben sind, übereinstimmen. Dann den Stecker in die Steckdose einstecken und mit der Versprühung beginnen.

Dabei das Gerät am Griff festhalten und den Zündhebel auf Position „ON“ stellen. Mit der Dosiervorrichtung kann die Sprühmenge zwischen einer Mindestmenge und einer Höchstmenge eingestellt werden. Wenn die Einstellung minimal ist wird der Sprühstrahl aber keineswegs unterbrochen. Der Drehsinn ist ohne Bedeutung und kann durch eine halbe Umdrehung eingestellt werden. Vergleichen Sie die Orientierung des Zeigers im Bezug auf die Schrift „MIN“ und „MAX“..

**VERWENDUNG BEI GESCHLOSSENEN RAUMEN**

Diese Verwendung ist zum Versprühen von Bakteriziden und Fliegengiften vorgesehen. Es können aber auch eine Vielzahl anderer Insekten bekämpft werden. Man braucht nur die Sprühlösung auszutauschen. Die von dem Gerät freigegebene Nebelwolke ist so fein und so gut verteilt, daß sie überall hin gelangt, auch dort, wo sie nicht direkt hingehsprüht wurde. Sie tropft nicht und macht somit weder Stoffe noch Tapeten naß. Sie dürfen sich aber mit dem Gerät nicht zu nah an Wände und Gegenstände begeben, denn das Sprühgerät hat eine Reichweite von mehr als 2 Metern. Die Nutzreichweite liegt je nach zu versprühendem Produkt bei 6-7 Metern und reicht somit aus, um jegliche Innenräume zu behandeln. Das Gerät kann auch als Luftbefeuchter, unter Anwendung von Wasser, verwendet werden, oder zur Zerstäubung von Raumdeos.

**VERWENDUNG IN OFFENEN RÄUMEN**

Es ist wichtig beim Gebrauch des Sprühgeräts die Klimabedingungen mit zu berücksichtigen. Außerdem ist beim Vernebeln von besonderen Flüssigkeiten der geeignete Moment abzuwarten. Ein windiger Tag ist natürlich nicht für diese Arbeit geeignet, weil bei solchen Luftverhältnissen die freie Verteilung der Sprühflüssigkeit behindert wird. Die Erdung der Steckdose ist nicht unbedingt erforderlich, denn der Gerätemotor ist doppelt isoliert, das heißt, alle unter Spannung stehenden Motorteile sind zusammen angebracht und durch Isoliermaterial geschützt. Trotzdem darf das Gerät nicht bei Regen verwendet werden. Nach dem Gebrauch nehmen Sie das Kabel vom Boden hoch und ziehen auf jeden Fall den Stecker heraus. Rasenmäher und ähnliche Geräte könnten nämlich die Isolierung des Kabels beschädigen. Die Anwendungsmöglichkeiten des Sprühgeräts im Freien sind unbeschränkt und äußerst verschiedenartig. Die Anleitungen für jedes einzelne Produkt sind der den Produkten beiliegenden Gebrauchsanweisung zu entnehmen. In einigen Fällen, wie beim Versprühen von Mückenvertilgungsmitteln ist der Gebrauch von Sprühgeräten sogar von den Herstellern der Mittel vorgeschrieben.

**WARTUNG**

Nach der Verwendung des Geräts die Flüssigkeit aus dem Tank entfernen, den Tank waschen und dann die sich im Innern des Geräts befindlichen Leitungen dadurch leeren, indem man das Gerät ein paar Sekunden lang leer laufen läßt. Das Gerät gegen Witterung geschützt aufbewahren.

**ACHTUNG**

Einen Kurzschlußschalter an der Steckdose anbringen die für das Sprühgerät dienen soll. Verwenden Sie nur Kabel und Verlängerungsschnüre, die den gültigen Unfallschutzvorschriften entsprechen. Die Abmessungen des Verlängerungskabels müssen richtig sein, da sonst die Spannung vermindert wird, was zu einem Leistungsabfall des Motors und einer Überhitzung des Kabels selbst führen. Prüfen Sie, daß das Kabel während der Arbeit nicht unter Spannung gesetzt wird. Der Elektroanschluss ist so auszuführen, daß das Kabel nicht durch Personen oder Fahrzeuge beschädigt werden kann, oder daß Sie selbst verletzt werden. Sprühen Sie nicht mit dem Gerät, wenn Spritzanlagen arbeiten, wenn der Boden naß ist, oder wenn der Stecker in Pfützen fallen könnte. Benutzen Sie das Gerät nicht gleichzeitig mit Rasenmähern oder anderen Maschinen, die das Kabel beschädigen könnten. Halten Sie die Motorlüftung immer sauber und frei von Fremdkörpern.

Ziehen Sie den Netzstecker bei Wartungsarbeiten am Gerät. Folgen Sie genau der Gebrauchsanleitung des Geräts und Halten Sie sich an die Anweisungen zum Versprühen der einzelnen Flüssigkeiten, vor allem wenn diese Irritationen hervorrufen können, gefährlich oder schädlich für die Gesundheit sind. Das Gerät nicht hinlegen oder umkippen, damit keine Flüssigkeit ausfließt oder ein Kurzschluß zustande kommt. Auf keinen Fall entgegen der Windrichtung sprühen. Das Gerät nicht in Nähe von Wärmequellen und außerhalb der Reichweite von Kindern aufbewahren.

**Achtung:** die Tropfen, die sich nach dem Gebrauch auf dem Gerät bilden, entstehen durch die normale Entlüftung.

**Nutzungsvoraussetzungen und-Grenzen**

- 1) Diese Maschine ist als Sprühgerät entwickelt worden, um, gemäß den Vorschriften, die den in diesem Handbuch aufgeführten Beschreibungen und Sicherheitshinweisen entsprechen, verwendet zu werden.
- 2) Alle anderen Verwendungen entsprechen nicht den Vorschriften. Der Hersteller haftet für keinerlei Schäden, die durch unsachgemäßen Gebrauch verursacht werden; alle Gefahren gehen zu Lasten des Benutzers.
- 3) Unter dem Begriff „Gebrauch“ werden nach den Vorschriften auch die Befolgung der Bestimmungen des Herstellers zur Benutzung, Wartung und Reparatur verstanden.
- 4) Nur Personen, die im Umgang mit dem Sprühgerät vertraut sind und dessen Gefahr kennen, dürfen dieses benutzen, reparieren und die Wartung durchführen.
- 5) Willkürliche Änderungen des Sprühgeräts entbinden den Hersteller von der Haftung für die dadurch entstandenen Schäden.
- 6) Befolgen Sie außer den in diesem Handbuch enthaltenen Hinweisen auch die allgemeinen Sicherheits- und Unfallschutzvorschriften der Europäischen Union und des jeweiligen Staates, in dem das Sprühgerät zum Einsatz kommt.

**GARANTIE**

Falls hinsichtlich der Gründe und Lösung einer Funktionsstörung Zweifel bestehen sollten, wenden Sie sich bitte an einen unserer Vertragshändler. Das ist besonders während der Garantiezeit wichtig, da eventuell von anderen Werkstätten durchgeführte Reparaturen die Garantie ungültig werden lassen.

Auf die von uns hergestellten Materialien wird eine Garantie von 12 (zwölf) Monaten abgegeben und die Firma verpflichtet sich zum kostenlosen Austausch von als mangelhaft anerkannten Einzelteilen. Der zur Reparatur notwendige Arbeitslohn und eventuelle Transportkosten gehen zu Lasten des Auftraggebers. Der Antrag auf Austausch von Teilen, die der Garantie unterliegen und die Rückgabe müssen stets an unseren technischen Dienst (Kundendienst) gerichtet werden und mit regulärem Lieferschein versehen sein, der die Daten des entsprechenden Sprühgeräts enthält.

**CARACTERISTICAS TECNICAS**

- Vórtices y regulador de alimentación en hostafon.
- Deposito para líquidos en polietileno resistente a la corrosión.
- Mangueras de aspiración y alimentación las siliconas.
- Estructura a doble aislamiento contras los cortos circuitos.
- Interruptor montado directamente sobre la caja del motor.
- Cable de 5 m incluido con toma de corriente europea.
- Válvula de regulación de alimentación.
- Marca "CE".

**DATOS TECNICOS**

- Motor: universal a 220 V, 50 Hz.  
Por encargo son disponibles tensiones y frecuencias distintas (100 V, 50/60 Hz; 110 V, 50 Hz; 120 V, 60 Hz).
- Palencia: 1000 W.
- Capacidad deposito: 5 L.
- Peso vacío: 3,5 Kg.
- Medidas: 29 (ancho) x 43 (alto) x 26 (profundidad).
- Erogación: 15 L/h max. (producto con densidad = 1).
- Densidad de nebulización: 5 L son suficientes para saturar un volumen de 4.50L

**PREPARACION DEL APARATO**

El aparato es suministrado ya para el uso, examinado y probado en el establecimiento con simple agua, para evitar ensuciarlo con líquidos no deseados. Es suficiente desenroscar el cuerpo del nebulizador del deposito y llenar este ultimo, aunque parcialmente, del liquido a utilizar ya eventualmente diluido.

Enroscar el cuerpo evitando esforzar excesivamente sobre el mango. Controlar que la tensión y la frecuencia indicadas sobre la tarjeta del aparato y en los datos técnicos indicados aquí al dorso correspondan a las de la red eléctrica: colocar par lo tanto correctamente el enchufe en la toma de corriente. Iniciar la nebulización sujetando el nebulizador par el mango y colocar la palanca de encendido en la posición "ON". El dosificador permite una regulación entre un mínimo y un máximo sin por otro lado cerrar completamente el chorro. El sentido de rotación no tiene importancia, y para la regulación es suficiente media giro. Ver la orientación del indicador respecto a la escrita MIN e MAX.

**EMPLEO EN AMBIENTES CERRADOS**

Tal uso esta previsto para tratamientos bactericidas y mata moscas, pero puede ser extendido también a muchos otros tipos de insectos perjudiciales, simplemente cambiando el tipo de principio activo que nebulizar. La niebla formada par el nebulizador es tan fina y difundida que alcanza cualquier lugar, incluso donde no se ha soplado directamente, sin gotear en las paredes o mojar papeles y tejidos. Es necesario, de todos modos, no acercarse demasiado con el aparato a las paredes o a otros objetos, porque la nebulización es perfecta desde los dos metros. La distancia útil es de 6-7 metros, según el tipo de liquido empleado y esta capacitado par lo tanto para satisfacer las exigencias de cualquier ambiente. El nebulizador puede ser útil también coma humidificador, nebulizando simplemente agua, o coma distribuidor de líquidos desodorantes.

**EMPLEO EN AMBIENTES ABIERTOS**

Es importante considerar las condiciones climáticas en las que se utiliza el nebulizador, además del momento más adecuado para el empleo de los líquidos previstos para determinados tratamientos. Un día de viento es indiscutiblemente contraindicado, ya que impide la libre dirección del flujo del liquido nebulizado. La toma a tierra no es indispensable porque el motor es de tipo a doble aislamiento, es decir todas las partes bajo tensión están reagrupadas y protegidas por una envoltura de material aislante. No obstante esto no se admite su empleo con la lluvia. Después del uso es necesario quitar el cable del suelo y de cualquier modo quitar la corriente del cable quitando el enchufe porque el corta césped u otros aparatos podrían dañar el aislamiento del cable. Los empleos del nebulizador al abierto son innumerables y las mas variados: éstos están indicados en las instrucciones de uso de cada producto químico. En algunos casos, coma para el tratamiento anti mosquitos, las mismas casas productoras de las insecticidas solicitan el uso específico del nebulizador.

**MANUTENCIÓN MANTENIMIENTO**

Quitar el líquido del depósito después del uso, lavarlo y vaciar las tubas intermedias haciéndolo funcionar el nebulizador antes con agua limpia y después en vacío durante algunos segundos. Conservar el aparato al reparo de la intemperie.

**ADVERTENCIAS**

Instalar un salvavidas en la línea de corriente prevista para el uso del nebulizador. Usar cables para prolongas y enchufes que estén de acuerdo con las normas anti accidentes vigentes. Las dimensiones del cable prolongan deben ser correctas. En caso contrario se puede verificar una disminución de tensión con el calor de la potencia del motor y calentamiento del mismo cable. Controlar que el cable no sea puesto en tensión durante el trabajo.

La conexión eléctrica debe ser efectuada en modo de evitar que personas o vehículos puedan dañar el cable poniéndose ellos mismos y el operador en peligro. Evitar montar el nebulizador con irrigadores en función, con el suelo mojado, con charcos donde el enchufe se pueda sumergir. No usar el nebulizador contemporáneamente con el corta césped u otros utensilios que puedan dañar el cable eléctrico. Mantener siempre limpia y libre la ventilación del motor. Quitar la corriente durante las operaciones de mantenimiento. Seguir atentamente las instrucciones de uso y las advertencias especificadas para cada líquido utilizado en el nebulizador, prestando particular atención a los líquidos irritantes y peligrosos o dañinos para la salud. No volcar el nebulizador porque podría verificarse una salida del líquido o un corto circuito. No utilizarlo contraviento. Tener fuera del alcance de los niños. Tener lejos de las fuentes de calor.

**Nota:** las gotas de líquido que se forman sobre el aparato después del uso se deben a una normal evaporación del mismo aparato.

**Condiciones y límites de utilización**

- 1) Esta máquina ha sido diseñada como nebulizador para ser empleada según las prescripciones correspondientes a las descripciones y las advertencias relativas a la seguridad, ofrecidas en este manual de instrucción.
- 2) Cualquier otro tipo de utilización está excluido de las prescripciones. El fabricante declina cualquier responsabilidad por daños debidos a otras utilizaciones; el riesgo está totalmente a cargo del usuario.
- 3) Se incluye en la utilización, según las prescripciones, también lo relativo al uso, al mantenimiento y las reparaciones prescritas por el fabricante.
- 4) Solo las personas que tienen confianza con el nebulizador y que reconocen los peligros intrínsecos pueden utilizarlo, repararlo y efectuar el mantenimiento.
- 5) Modificaciones arbitrarias del nebulizador exentan al fabricante de la responsabilidad por los daños debidos a este mismo.
- 6) Además de las advertencias contenidas en este manual de instrucción, observen también las normas generales relativas a la seguridad y la prevención de los accidentes de la C.E.E. y del País en el cual se utiliza el nebulizador.

**GARANTIA**

Si cabe duda alguna sobre las causas y las soluciones de un determinado inconveniente, contacten a nuestro distribuidor autorizado. Esto es fundamental durante el periodo de garantía, puesto que las reparaciones efectuadas por talleres no autorizados invalidan la garantía. Los materiales de nuestra fabricación se garantizan por 12 (doce) meses y la compañía se compromete a la sustitución gratuita de los detalles que se habrán reconocido defectuosos. La mano de obra necesaria para la reparación y los eventuales gastos de transporte serán a cargo del Cliente. La solicitud de sustitución bajo garantía y la devolución tiene que ser dirigida siempre a nuestro Servicio Asistencia Técnica (S.A.T.) y con una nota de pedido en la cual se indican las extremas de referencia del nebulizador.



**CARACTÉRISTIQUES**

- Buses et régulateur de refoulement en hostafon
- Réservoir de liquide en polythène anticorrosion
- Tuyau d'aspiration et de refoulement en silicone
- Structure à double isolation contre les courts-circuits
- Interrupteur monté directement sur le moteur
- Câble de 5 m avec prise de courant
- Clapet de réglage de refoulement
- Appareil aux normes « CE »

**DONNÉES TECHNIQUES**

- Moteur universel de 220 V, 50Hz.  
D'autres voltages et fréquences peuvent être fournis sur demande (100 V, 50/60 Hz; 110 V, 50 Hz – 120 V, 60 Hz)
- Puissance 1000 W
- Capacité du réservoir : 5 l
- Poids à vide : 3,5 Kg
- Dimensions : 29(1) x 43(h) x 26(p) cm
- Débit : 15 l/h maxi (avec produit de densité 1)
- Densité de nébulisation : 5 l suffisent à saturer un volume de 4.500 m<sup>3</sup>.

**PRÉPARATION DE L'APPAREIL**

L'appareil est fourni prêt à l'usage, déjà vérifié et testé en usine avec de l'eau ordinaire. Il suffit de dévisser le corps du nébuliseur du réservoir et de remplir ce dernier (même partiellement) avec le liquide à utiliser, éventuellement déjà dilué. Revisser le corps en évitant de forcer sur le manche. Contrôler que la tension et la fréquence indiquées sur la plaquette de l'appareil et dans les données techniques correspondent à celles du réseau électrique utilisé. Insérer la fiche dans la prise de courant. Commencer la nébulisation en tenant l'appareil par le manche et en mettant le bouton sur la position « On ». Le doseur permet un réglage entre minimum et maximum sans pour autant fermer complètement le jet. Le sens de rotation n'a pas d'importance et pour effectuer le réglage, il suffit de faire un demi-tour. Voir l'orientation de l'indicateur par rapport aux mentions MIN et MAX.

**UTILISATION EN MILIEUX FERMÉS**

L'appareil est prévu pour des traitements bactéricides et insecticides (mouches par exemple) et peut être utilisé indifféremment contre tous les insectes en utilisant le produit spécifique à la destruction de chaque espèce. Le brouillard formé par le nébuliseur se diffuse parfaitement dans tous les interstices du local traité sans laisser de trace d'humidité sur les papiers ou tissus. Toutefois, il est recommandé de ne pas pulvériser à moins de 2 m. des murs. Dans les locaux de grande superficie, la pulvérisation peut se faire jusqu'à 6 à 7 m des parois avec un résultat tout aussi excellent. Le nébuliseur peut également être utilisé comme humidificateur en utilisant de l'eau ordinaire ou comme distributeur de produits déodorants.

**UTILISATION EN MILIEUX OUVERTS**

Les conditions climatiques sont à prendre en considération afin d'obtenir satisfaction avec le nébuliseur : Éviter d'utiliser l'appareil lorsqu'il y a du vent car le produit nébulisé n'atteindrait pas la cible à traiter et pourrait être dangereux pour l'utilisateur : Bien qu'une prise de terre ne soit pas indispensable car le moteur est protégé par une double isolation, il ne faut en aucun cas utiliser le nébuliseur par temps de pluie. Après-utilisation, penser à ne pas laisser traîner le câble au sol pour éviter sa dégradation ce qui endommagerait l'isolation électrique de l'appareil.

**ENTRETIEN**

Après usage du nébuliseur, vider le réservoir du liquide restant et rincerle à l'eau claire. Purger les tubes internes en faisant fonctionner l'appareil à vide pendant quelques secondes. Ranger l'appareil à l'abri des intempéries.

**AVERTISSEMENTS**

- Installer un coupe-circuit sur la prise de courant prévue pour l'usage du nébuliseur.
- Utiliser des prises, câbles ou rallonges conformes aux normes en vigueur dans le pays d'utilisation.
- La longueur des câbles ou rallonges ne doit pas être trop importante sous peine de provoquer une diminution de la puissance du moteur ou un échauffement de ceux-ci.
- Éviter que le câble soit trop tendu.
- Éviter d'utiliser le nébuliseur dans des endroits où la prise pourrait être mouillée (arroseurs en fonctionnement par exemple).
- Ne pas utiliser le nébuliseur en même temps que d'autres appareils tels que tondeuse à gazon par exemple qui pourrait endommager le câble.
- Ne pas boucher la ventilation du moteur.
- Couper le courant lors des opérations d'entretien.
- Suivre attentivement les notices d'emploi des produits utilisés dans le nébuliseur, certains pouvant être très dangereux pour l'utilisateur en cas de non-respect des consignes d'utilisation.
- Ne pas retourner le nébuliseur pendant l'utilisation car le liquide contenu dans le réservoir pourrait s'écouler et provoquer un court-circuit.
- Ne pas utiliser l'appareil à contrevent.
- Tenir hors de la portée des enfants : Tenir l'appareil éloigné d'une source de chaleur.

**Remarque** : Des gouttelettes de liquid peuvent se former sur l'appareil pendant l'utilisation.

**Conditions et limites d'utilisation**

- 1) Cet appareil a été conçu pour être utilisé en tant que nébuliseur et doit être utilisé selon les prescriptions et les avertissements relatifs à la sécurité figurant dans le présent manuel.
- 2) Le constructeur décline toute responsabilité concernant les problèmes qui pourraient survenir en cas d'utilisation du nébuliseur pour tout autre usage.
- 3) La garantie ne s'applique pas aux appareils qui auraient subi des modifications.
- 4) Outre les avertissements contenus dans ce manuel d'instructions, il est recommandé de suivre les normes de sécurité en vigueur éditées par la C.E.E. et le pays d'utilisation du nébuliseur.

**GARANTIE**

Pour toute intervention sur votre appareil, adressez-vous au revendeur autorisé. Ceci est essentiel pendant la période de garantie, car les réparations éventuelles effectuées par des ateliers non autorisés rendent la garantie nulle. Les matériaux entrant dans la composition du nébuliseur sont garantis pendant 12 (douze) mois et la Société s'engage au remplacement gratuit des pièces endommagées reconnues défectueuses. La main d'œuvre nécessaire pour la réparation et les éventuels frais de transport seront à la charge du client. La demande de remplacement en garantie et la restitution doivent toujours être adressées à notre Service Assistance Technique (S.A.T.) accompagnée du certificat de garantie portant les références du nébuliseur concerné.

## CARATTERISTICHE

- Vortici e regolatore di mandala in hostafon.
- Contenitore liquidi in politene anticorrosivo.
- Tubi di pescaggio e mandata ai siliconi.
- Struttura a doppio isolamento contra i corto circuiti.
- Interruttore montato direttamente sulla scatola motore.
- Cavo di 5 m in dotazione con presa di corrente.
- Valvola di regolazione della mandala.
- Marchio "CE".



## DATI TECNICI

- Motore: universale a 220 V, 50 Hz. A richiesta sono fornibili altre tensioni e frequenze (100 V, 50/60 Hz; 110 V, 50 Hz; 120 V, 60 Hz).
- Potenza: 1.000 W.
- Capacità serbatoio: 5 l.
- Peso a vuoto: 3,5 Kg.
- Dimensioni: 29 (l) x 43 (h) x 26 (p) cm.
- Erogazione: 15 l/ora max. (con prodotto densità 1).
- Densità di nebulizzazione: 5 l. bastano a saturare un volume di 4.500 m<sup>3</sup>.

## PREPARAZIONE DELL'APPARECCHIO

L'apparecchio viene fornito già pronto per l'uso, collaudato e provato in stabilimento con semplice acqua, per evitare di sporcarlo con liquidi non graditi. È sufficiente svitare il corpo del nebulizzatore dal serbatoio e riempire quest'ultimo, anche parzialmente, del liquido da utilizzare già eventualmente diluito. Riavvitare il corpo evitando di sforzare eccessivamente sul manico. Controllare che la tensione e la frequenza indicata sulla targhetta dell'apparecchio e nei dati tecnici qui a tergo corrispondano a quelle di rete; inserire quindi correttamente la spina nella presa di corrente.

Iniziare la nebulizzazione tenendo il nebulizzatore per il manico e mettendo la levetta di accensione nella posizione "ON". Il dosatore consente una regolazione fra un minimo e un massimo senza peraltro chiudere completamente il getto. Il senso di rotazione non ha importanza e per la regolazione è sufficiente mezzo giro. Vedere l'orientamento dell'indice rispetto alla scritta MIN e MAX.

## IMPIEGO IN AMBIENTI CHIUSI

Tale uso è previsto per trattamenti battericidi e moschicidi, ma può essere esteso anche a tanti altri tipi di insetti nocivi semplicemente cambiando il tipo di liquido da nebulizzare. La nebbia formata dal nebulizzatore è talmente fine e diffusa da giungere in ogni luogo, anche dove non si è soffiato direttamente, senza sgocciolare lungo le pareti o inzuppare carta e stoffe.

È necessario, comunque, non avvicinarsi troppo con l'apparecchio alle pareti o ad altri oggetti perché la nebulizzazione è perfetta oltre i 2 metri. La distanza utile è di 6-7 metri, secondo il tipo di liquido impiegato, ed è in grado di soddisfare le esigenze di qualsiasi ambiente. Il nebulizzatore può essere utile anche come umidificatore, nebulizzando semplicemente acqua, o come distributore di liquidi deodoranti.

## IMPIEGO IN AMBIENTI APERTI

È importante considerare le condizioni climatiche nelle quali si utilizza il nebulizzatore, oltre che il momento più adatto per l'impiego dei liquidi previsti per determinati trattamenti. Una giornata ventosa è, indubbiamente, controindicata in quanto impedisce la libera direzione del flusso del liquido realizzato. La presa a terra non è indispensabile perché il motore è del tipo a doppio isolamento, cioè tutte le parti sotto tensione sono raggruppate e protette da involucri di materiale isolante. Ciononostante, non è ammesso il suo impiego con la pioggia.

Dopo l'uso è necessario togliere il cavo dal suolo e, comunque, togliere corrente dal cavo staccando la spina, perché tosaerba o altre apparecchiature possono danneggiare l'isolamento del cavo. Gli impieghi del nebulizzatore all'aperto sono innumerevoli e i più diversi: essi sono indicati nelle istruzioni d'uso di ogni singolo prodotto. In alcuni casi, come per i trattamenti antizanzare, è richiesto dalle stesse case produttrici degli insetticidi l'uso specifico del nebulizzatore.

## MANUTENZIONE

Togliere il liquido dal serbatoio dopo l'uso, lavarlo e svuotare i tubi interni facendo funzionare il nebulizzatore a vuoto per alcuni secondi. Conservare l'apparecchio al riparo dalle intemperie.



## AVVERTENZE

Installare un salvavita nella presa di corrente prevista per l'uso del nebulizzatore.

Usare cavi per prolunghe e spine che siano conformi alle norme antinfortunistiche vigenti.

Le dimensioni del cavo prolunga devono essere giuste.

In caso contrario si può verificare una diminuzione di tensione con calo della potenza al motore e surriscaldamento del cavo stesso. Controllare che il cavo non venga posto in tensione durante il lavoro. Il collegamento elettrico deve essere effettuato in modo da evitare che persone e veicoli possano danneggiare il cavo mettendo loro stessi e l'operatore in pericolo. Evitare di usare il nebulizzatore con irrigatori in funzione, con il suolo bagnato, con pozzanghere dove la spina si possa immergere. Non usare il nebulizzatore contemporaneamente a tosaerba o altri utensili che possano danneggiare il cavo elettrico.

Mantenere sempre pulita e sgombra la ventilazione del motore. Togliere la corrente durante le operazioni di manutenzione. Seguire attentamente le istruzioni d'uso e le avvertenze specificate per ogni liquido utilizzato nel nebulizzatore, facendo particolare attenzione a liquidi irritanti e, comunque, pericolosi e dannosi alla salute. Non sdraiare né capovolgere il nebulizzatore perché potrebbe verificarsi una fuoriuscita di liquido o un corto circuito. Non usare contra vento. Tenere lontano da fonti di calore. Tenere fuori della portata dei bambini.

**Nota:** le goccioline di liquido che si formano sull'apparecchio dopo l'uso sono dovute ad un normale sfiatamento dell'apparecchio stesso.

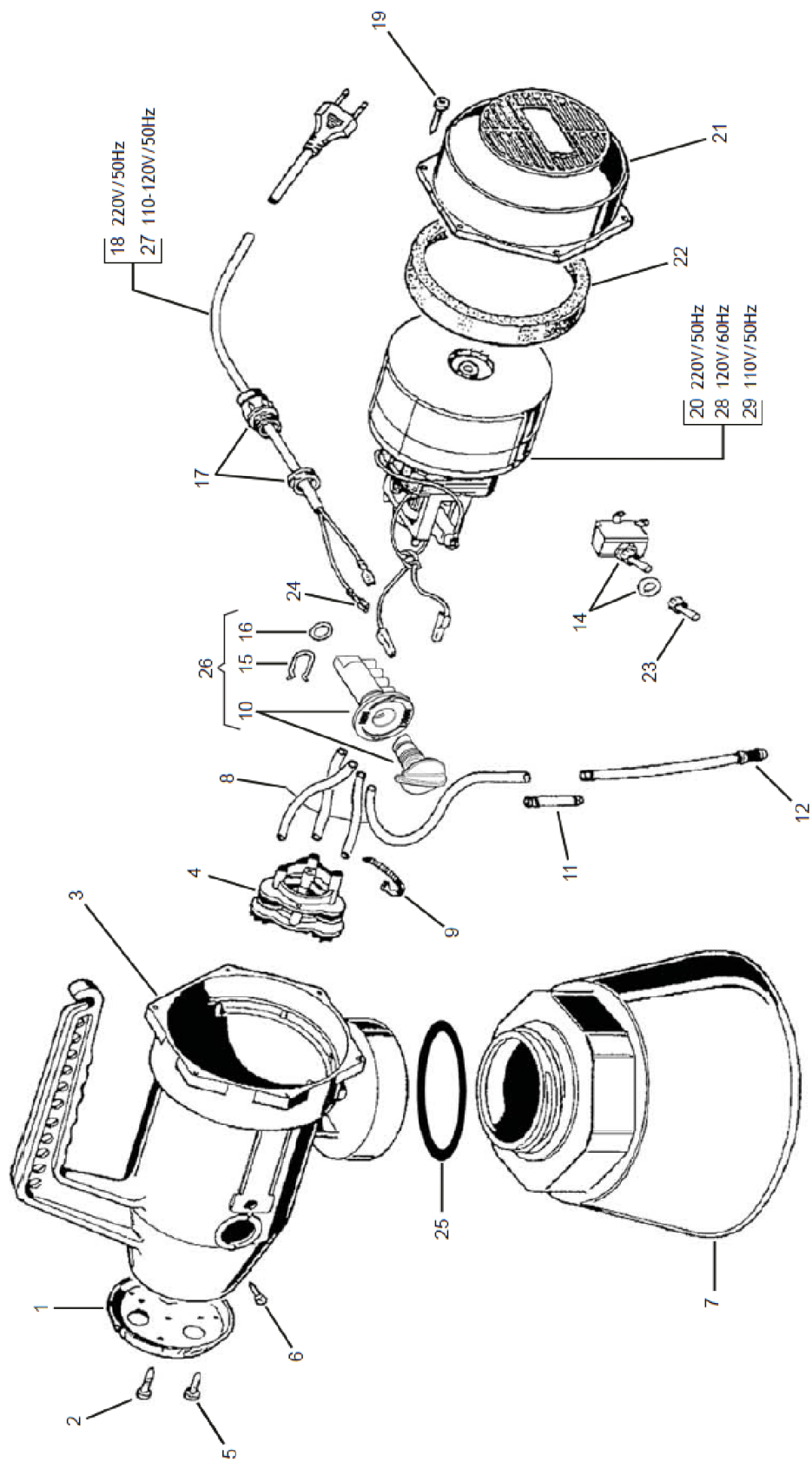
Condizioni e limiti d'uso:

- 1) Questa macchina è stata studiata come nebulizzatore per essere impiegata secondo le prescrizioni corrispondenti alle descrizioni e alle avvertenze relative alla sicurezza riportate nel manuale d'istruzione.
- 2) Ogni altro tipo di impiego non rientra nelle prescrizioni. Il Costruttore non si assume alcuna responsabilità per danni derivanti da altri impieghi; il rischio è interamente a carico dell'Utente.
- 3) Rientra nell'impiego secondo le prescrizioni anche l'osservanza delle clausole relative all'uso, alla manutenzione e alle riparazioni prescritte dal Costruttore.
- 4) Solo persone che hanno dimestichezza con il nebulizzatore e che ne conoscono i pericoli possono utilizzarlo, ripararlo ed eseguirne la manutenzione.
- 5) Modifiche arbitrarie al nebulizzatore esonerano il Costruttore dalla responsabilità per danni da esse derivanti.
- 6) Oltre alle avvertenze contenute nel manuale d'istruzione, osservate anche le norme generali relative alla sicurezza e antinfortunistica della C.E.E. e dello Stato dove opera il nebulizzatore.

## GARANZIA

Se esistono dubbi circa le cause e le soluzioni di un data inconveniente, rivolgetevi al Ns. Rivenditore Autorizzato. Ciò è essenziale durante il periodo di garanzia, in quanto le eventuali riparazioni effettuate da officine non autorizzate rendono nulla la garanzia. I materiali di Ns. costruzione sono garantiti per 12 (dodici) mesi e la Ditta si impegna alla sostituzione gratuita dei particolari avariati riconosciuti difettosi.

La mano d'opera necessaria per la riparazione e le eventuali spese di trasporto saranno a carico del Committente. La richiesta di sostituzione in garanzia e la restituzione devono sempre essere indirizzate al Ns. Servizio Assistenza Tecnica (S.A.T.) corredata di regolare bolla recante gli estremi del nebulizzatore a cui si fa riferimento.



		<b>ATOMIZER 103</b>		TAV_36.035	
<b>Pos.</b>	<b>Cod.</b>	<b>Descrizione</b>	<b>Description</b>	<b>Benennung</b>	<b>Descripcion</b>
1	U50020010	COPIX NEBULIZZATORE	NEBULIZER COPIX		
2	U50010007	VTCIAUFIL CROCE 2,9X25 NIK U	VTCIAUF1 CROCE 2,9X25 NIK UN		
3	U36190001	VTCIAUFIL CROCE 2,9X13 NIK U	SCREWAUFIL CROCE 2,9X13 NIK UN		
4	U50020009	UGELLO COMPLETO NEBULIZZATORE	COMPLETE NEBULIZER NOZZLE		
5	U36190001	VTCIAUFIL CROCE 2,9X13 NIK U	SCREWAUFIL CROCE 2,9X13 NIK UN		
6	U36190006	VTCIAUFIL CROCE 3,5X16 NIK U	SCREWAUFIL CROCE 3,5X16 NIK UN		
7	U50020007	SERB NEBULIZZATORE	SERB NEBULIZZATOR		
8	U50020015	TUBETTO IN GOMMA D5X9	HOSE D5X9		
9	U50020016	FASC.T 18 R	CLAMP 18 R		
10	U50020011	VALVOLA DOSATRICE 2 PZ	DOSING VALVE 2 PIECES		
11	U50020019	TUBETTO OTT.D6X4X70 A 90	TUBETTO OTT.D6X4X70 A.90 .		
12	U10020204	FILTRO ASP.DET IX A1304	/		
14	U14100152	INTERRUITTORE	SWITCH		
15	U50020012	MOLLA PER VALVOLA	VALVE SPRING		
16	U50020013	ANEL. O.R. 9,25X1,78	GASKET O R 9,25X1,78		
17	U24340002	PRESSACAVO PG11	GLAND PG11		
18	U04560001	CAVO 2X0,75 L=5M SPINA ITALIA	CABLE 2X0,75 L=5M SPINA ITALIA		
19	F01070062	VITE A3,9X1,34X16 U6954 A2 IX	BOLT 3,9X1,34X16 U6954 A2 IX		
20	U50020004	VENTILATORE 220V 50-60HZ 1000	VENTILATORE 220V 50-60HZ 1000		
21	U50020006	COPRIASPIRAZIONE NEBULIZZATO	COVER NEBULIZER SUCTION		
22	U50020008	GU.VENTILATORE	FAN GASKET		
23	U24160037	PROTEZ.GOMMA X INTERR.FEME	PROT GOMMA X INTERR.FEME		
24	U04500145	FASTON FEMM. ISOLATO ROSSO	/		
25	U50020023	ANELLO TENUTA SERBATOIO	RING HOLDING TANK		
26	U36000188	K.VALVOLA DOSATRICE ELECTRIC	K.VALVE ELECTRIC DOSGIN S		
27	U04560021	CAVO 2X1 H05VV-F MT 5 SPINAIT	/		
28	U50020018	VENTILATORE 120V-60HZ 1000W	FAN 120V-60HZ 1000W		
29	U50020017	VENTILATORE 110V-50HZ 1000W	/		

**NEBULISER**

The crossed-out wheeled bin means that within the European Union the product must be taken to separate collection at the product end-of-life. This applies to your device but also to any enhancements marked with this symbol. Do not dispose of these products as unsorted municipal waste.

**VERNEBLER**

Das Symbol der durchgestrichenen Abfalltonne auf Rädern bedeutet, dass das Produkt in der Europäischen Union einer getrennten Müllsammlung zugeführt werden muss. Dies gilt sowohl für das Produkt selbst, als auch für alle mit diesem Symbol gekennzeichneten Zubehörteile. Diese Produkte dürfen nicht über den unsortierten Hausmüll entsorgt werden.

**NÉBULISEUR**

Le symbole de la poubelle sur roues barrée d'une croix signifie que ce produit doit faire l'objet d'une collecte sélective en fin de vie au sein de l'Union européenne. Cette mesure s'applique non seulement à votre appareil mais également à tout autre accessoire marqué de ce symbole. Ne jetez pas ces produits dans les ordures ménagères non sujettes au tri sélectif.

**NEBULIZADOR**

El contenedor con ruedas tachado significa que, en la Unión Europea, el producto debe ser objeto de recogida por separado al finalizar su ciclo de vida. Esta indicación es válida para el dispositivo, así como para cualquier equipamiento marcado con este símbolo. No se deshaga de estos productos como basura municipal sin clasificar.

**NEBULIZZATORE**

La presenza di un contenitore mobile barrato segnala che all'interno dell'Unione Europea il prodotto è soggetto a raccolta speciale alla fine del ciclo di vita. Oltre che al presente dispositivo, tale norma si applica a tutti gli accessori contrassegnati da questo simbolo. Non smaltire questi prodotti nei rifiuti urbani indifferenziati.